

LGS 2

DENEME

SÖZEL BÖLÜM

Adı ve Soyadı :

Sınıfı / Şubesi :

Öğrenci Numarası :

DERS ADI	SORU SAYISI	TOPLAM SORU SAYISI	SINAV SÜRESİ (DAKİKA)
TÜRKÇE	20	50	75
T.C. İNKILAP TARİHİ VE ATATÜRKÇÜLÜK	10		
DİN KÜLTÜRÜ VE AHLAK BİLGİSİ	10		
YABANCI DİL (İNGİLİZCE)	10		

SÖZEL BÖLÜM KONU ANALİZLERİ

TÜRKÇE

Soru	Konu
1	Sözcük Anlamı
2	Söz Gruplarının Anlamı
3	Cümlelerin Anlamı
4	Görsel Okuma
5	Şiir Yorumlama
6	Metin Türleri
7	Cümlelerin Anlamı
8	Atasözleri
9	Cümlelerin Anlamı
10	Parçada Anlam
11	Noktalama İşaretleri
12	Fiilimsiler
13	Yazım Kuralları
14	Parçada Anlam
15	Parçada Anlam
16	Sözcük Gruplarının Anlamı
17	Parçada Anlam
18	Tablo Okuma
19	Sözel Mantık
20	Görsel Yorumlama

T.C. İNKILAP TARİHİ VE ATATÜRKÇÜLÜK

Soru	Konu
1	Uyanan Avrupa ve Sarsılan Osmanlı
2	Adım Adım Liderliğe
3	I. Dünya Savaşı
4	I. Dünya Savaşı
5	I. Dünya Savaşı
6	Doğu ve Güney Cephesi
7	Ya İstiklâl Ya Ölüm!
8	İstiklâl Yolculuğu
9	Bağımsızlık Yolunda Atılan Adımlar
10	Sevr Antlaşması

DİN KÜLTÜRÜ VE AHLAK BİLGİSİ

Soru	Konu
1	Kader ve Kaza İnancı
2	Zekât ve Sadaka İbadeti
3	Dinin Temel Gayesi
4	Kader ve Kaza İnancı
5	Zekât ve Sadaka İbadeti
6	Zekât ve Sadaka İbadeti
7	Zekât ve Sadakanın Bireysel ve Toplumsal Faydaları
8	Kaderle İlgili Kavramlar
9	Kaderle İlgili Kavramlar
10	Zekât ve Sadakanın Bireysel ve Toplumsal Faydaları

İNGİLİZCE

Soru	Konu
1	Friendship
2	Friendship
3	The Internet
4	Friendship
5	On the Phone
6	In the Kitchen
7	The Internet
8	The Internet
9	Teen Life
10	Teen Life

1. Bu testte 20 soru vardır.
2. Cevaplarınızı optik okuyucuya işaretleyip, telefonunuzla okutunuz.

1. Aşağıdakilerin hangisinde “yanmak” sözcüğü, karşısında verilen anlama uygun kullanılmamıştır?

Cümle	Anlam
A) Ormanlarımız geçen yaz cayır cayır yandı.	Kül durumuna geçip yok olmak
B) Sen yandın, bu tur bitene kadar bekleyeceksin.	Oyun dışında kalmak
C) Akşam olunca yanar bütün lambalar.	Isı ve ışık veren bir kounuma geçmek
D) Buğdaylar fazla sıcaktan iyice yanmış.	Hükümsüz kalmak, değerini yitirmek

2. Beyinlerine pranga vurulmuş insanların yazdıkları da sabun köpüğünden uzun ömürlü olmayacaktır.

Bu cümledeki altı çizili sözlerin cümleye kattığı anlamlar aşağıdakilerin hangisinde verilmiştir?

I	II
A) Düşünme yeteneği engellenmek	Kısa zamanda unutulmak
B) Özgürlüğünü elde edememek	Hızlı bir şekilde etkisi geçmek
C) Düşünmesine fırsat verilmemek	İşi aceleye getirmek
D) Hafızasını kaybetmek	Kolay işlerle uğraşmak

3. Aşağıdaki cümlelerden hangisi parantez içinde verilen kavramı örneklendirmez?

- A) Herkese hediyeler almış, bir beni unutmuş. (Sitem)
- B) Fotoğraf, gerçeği olduğu gibi yansıttığı için resimden ayrılır. (Karşılaştırma)
- C) Heykel, bakanın hayal gücüyle yoğrulması gereken bir sanat dalıdır. (Nesnellik)
- D) Şiir, duyguların sözcüklere yeniden hayat verdiği sanattır. (Tanımlama)

4. Kullanılmış Plastiklerin Geri Dönüşüm Süreci



Plastik ürünlerin geri dönüşüm sürecinin anlatıldığı yukarıdaki görselden hareketle aşağıdakilerden hangisi söylenemez?

- A) Kullanılan plastik maddeler öncekinden farklı ürünlere dönüştürülebilir.
- B) Atıklar içerisinde öncelikli olarak plastikler ayrıştırılıp dönüştürülmüştür.
- C) Toplanan atık plastikler çeşitlerine göre gruplandırılır.
- D) Plastikler işlemden geçirildikten sonra tekrar kullanılabilir hâle getirilir.

5. Her insanın ölçüsü, değeri yüreğinde, istemindedir asıl. Yiğitlik kolun, bacağın değil; yüreğin, ruhun sağlamlığındadır. Atımızın, silahımızın değerinde değil, kendi değerimizdedir. Seneca der ki: “Yüreği yılmadan düşen, dizleri üstünde bile savaşıır.”

İstiklal Marşımızdan alınan aşağıdaki dizelerin hangisi yukarıdaki metinde işlenen düşünceyle ilişkilendirilemez?

- A) Korkma, sönmez bu şafaklarda yüzen al sancak
Sönmeden yurdumun üstünde tüten en son ocak
O benim milletimin yıldızıdır, parlayacak;
O benimdir, o benim milletimindir ancak.
- B) Ben ezelden beridir hür yaşadım, hür yaşarım.
Hangi çılgın bana zincir vuracakmış? Şaşarım!
Kükremiş sel gibiyim, bendimi çiğner, aşarım.
Yırtarım dağları, enginlere sığmam, taşarım.
- C) Garbın afakını sarmışsa çelik zırhlı duvar,
Benim iman dolu göğsüm gibi serhaddim var.
Ulusun, korkma! Nasıl böyle bir imanı boğar,
'Medeniyet!' dediğin tek dişi kalmış canavar?
- D) Ruhumun senden, ilahi, şudur ancak emeli;
Değmesin mabedimin göğsüne namahrem eli.
Bu ezanlar-ki şahadetleri dinin temeli,
Ebedi yurdumun üstünde benim inlemeli.

6. I. Dağın eteğine beyaz minareleriyle sarılmış bu şehrin lisesi, zaman geçtikçe daha canlı, daha berrak hatıralarla bize döner, bizi tekrardan içine alırdı. Biz herhangi bir sınıftık. Herhangi bir son sınıf olduk. Ön avlusu; aynı zamanda burunları, kolları kırık heykellerle süslü bir müze bahçesi... Ancak son sınıf talebeleriyle muallimlerin gezindiği bir yer olan liseyi, bir gün ardımıza dönüp bakmadan başkalarına bıraktık bir daha buraya ömrümüzün sonuna kadar talebe olarak giremeyeceğimizi bile bile. Bu müthiş bir şeydi! Biz ne kadar seviniyorduk!.. Sanıyorduk ki güzel bir şeyi mütemadiyen geride bırakacak, bir daha ona ulaşamayacak, onun içine giremeyecek, bir daha yaşamayacaktık.
- II. Gaziantep Kalesi, ülkemizdeki en ilginç kalelerden birisidir. Alleben Deresi'nin güney kısmında yer alan kale, 25 metre yüksekliğinde bir tepe üzerinde kurulmuştur. Milattan önce 2 ve 4. yüzyılda, Roma Dönemi'nde gözetleme kulesi olarak kullanılmıştır. Dairesel biçimde inşa edilen yapıda toplam 36 burç vardır. Bunlardan 12 tanesinin günümüze kadar gelebildiğini görmek biraz üzücü ama yine de keyifli bir kültür turu Gaziantep'te sizi bekliyor. Ha bu arada, kebab ve baklava yemeyi unutmayın!
- III. Yer kabuğu içinde kayaların bileşiminde yer alan mineral toplulukları olarak adlandırılan madenler büyük ölçüde yerin jeolojik yapısına, o yapının oluşum zamanına ve yaşına bağlıdır. Bu bakımdan madenler metalik madenler, metal dışı madenler ve yakıt madenleri (kömür, petrol vb.) olmak üzere gruplara ayrılır. Madenler kullanım alanlarına göre de sanayi hammaddesi olan madenler (metal ana sanayi, kimyasal sanayi ve taş, toprağa dayalı sanayi) ve enerji kaynağı olan madenler olmak üzere ayrılabilir. Türkiye çeşitli maden kaynakları bakımından zengindir. Bunun başlıca nedeni Alp orojenik kuşakta yer alması nedeniyle gerek tektonik gerekse volkanik ve metamorfik olaylara uğraması sonucu belli minerallerin bir araya gelerek toplanmasıdır.
- IV. Balıkçılar dükkân tezgahlarında balıklarını kırmızı boyalı daire şeklinde ahşap tablalara dizerlerdi. Balıklar kaymasın diye altlarına gazete kağıdı konurdu, ıslanan gazete kâğıdı üzerindeki balıklar meyilli duran ahşap tablalarda teşhir edilirdi. Şimdiki gibi alttan soğutmalı, mermer balık teşhir tezgâhları yoktu. Balıklar temizlenip strapor tabakalara dizilip üzerine selofan kâğıt sarılarak ambalaj yapılırdı.

Yukarıdaki parçalardan hangi ikisi aynı türden metinlerden alınmıştır?

A) I ve III

B) II ve IV.

C) I ve IV.

D) II ve III.

7. (I) Köylü bir kadın, bir danayı doğar doğmaz kucağına alıp sevmiş. (II) Sonra da bunu âdet edinmiş ve danayı her gün kucağına alıp taşımış. (III) Sonunda buna o kadar alışmış ki dana büyüüp koskoca öküz olduğunda bile onu kucağında taşıyabilmiş. (IV) Bu hikâyeyi kim uydurduysa alışkanlığın ne olduğunu iyi anlamış olmalı. (V) Gerçekten de alışkanlık öyle yaman bir öğretmendir ki hiç şakası yoktur.

Bu metinde numaralandırılmış cümlelerin hangisinde yazar, anlattığı öykünün ana düşüncesiyle ilgili yorum yapmıştır?

- A) II B) III C) IV D) V

8. Atasözleri, mecazlı söyleyişle bazı kavramları sembolize ederek bir mesaj vermeye çalışan özlü sözlerdir.

Buna göre aşağıdakilerin hangisinde altı çizili sözcüklerin sembolize ettiği kavram yanlış verilmiştir?

- A) Aç insan, elini kora sokar.
– Tehlike
- B) Ağır taş, yerinden oynamaz.
– Ağırbaşlılık
- C) Ak akçe kara gün içindir.
– Helal kazanç
- D) Akacak kan damarda durmaz.
– İntikam

9.



Cemil Meriç'in "Jurnal" adlı eseri, iki ciltten oluşur. (II) İkinci cilt, Cemil Meriç'in sekreteri ve sevdiği kadın olan Lamia Çataloğlu'na yazdığı mektupları içeriyor. (III) Mektuplar, Meriç'i bambaşka bir açıdan, kişiliğinin bambaşka bir yönüyle tanımamızı sağlıyor. (IV) Bu mektuplar sayesinde onu hiç bilmediğimiz yönleriyle keşfetmemiz, ona daha çok saygı duymamız ya da hayal kırıklığına uğramamız mümkün olabilir. (V) Jurnal'i okurken Meriç'in aşk ve his dünyasını da onun engin üslubuyla öğreneceksiniz.

Bu metinde numaralandırılmış cümlelerin hangisinden itibaren öznellik söz konusudur?

- A) II. B) III. C) IV. D) V.

10. Deveye()

() Boynun neden eğri() diye sormuşlar ()

Deve gülerek()

() Nerem doğru ki() demiş.

Atasözünde boş bırakılan yerlere sırasıyla aşağıdaki noktalama işaretlerinden hangileri getirilmelidir?

- A) (:) (") (,) (-) (:) (") (.)
- B) (,) (-) (,) (.) (,) (-) (.)
- C) (:) (") (?) (...) (:) (") (?)
- D) (,) (-) (?) (...) (,) (-) (?)

11 ve 12. soruyu paragrafa göre cevaplayın.

Dünya uygarlıklarının gelişim süreci, tarımın başlangıcı sayılan buğday, arpa ve patatesin de aralarında bulunduğu birçok bitki türünün yetiştirilmesi ile bağlantılıdır. Bu bitkiler arasında en fazla tüketilen buğday, dünyanın çeşitli bölgelerinde yetiştirilir. 11. yüzyılın ikinci yarısından itibaren medeniyetlerin beşiği olan Anadolu'ya yerleşmeye başlayan Türkler, varlığını yitirmeyen buğdayı yetiştirmeyi sürdürmüşlerdir. Türk kültür tarihinde buğdayın sadece bir tarım ürünü değil aynı zamanda Türk sanatının bir unsuru hâline geldiği bilinmektedir. Özellikle Türk evlerinde halı, kilim, seramik ve ahşap süslemelerinde buğday bitkisi bir motif olarak yerini almıştır. Çoğu zaman çeşitli bitkisel motiflerin arasında bulunarak varlığını sürdüren şekli, farklı teknikler ve malzemelerden elde edilen sanat eserlerinde ihtişamını gözler önüne sermektedir. Türk sanat eserleri yanında mutfak kültüründe de kendine önemli yer edinen buğday, başta ekmek ¹ üretimine ana malzemesi olmasına rağmen makarna, bisküvi, kek ve kurabiye gibi hazır gıdaların üretimi ile mantı, çörek, baklava, börek, katmer, pide, lavaş, yufka ve simit gibi geleneksel yiyeceklerin ² yapımında kullanılır. Ayrıca önceki ² sofralarda pişmiş buğday yer alırken sonrasında buğday kazanlarda kaynatılmış, ³ kurutulduktan sonra öğütülerek bulgur haline getirilmiş ve bu şekli ile sofralarda yerini almıştır. Buğdaydan elde edilen bulgur ise birçok yörede yemeklerin ve salataların ana malzemesidir. Anadolu mutfağında içli köfteden çiğ köfteye, sulu pilavdan analıkızıya kadar pek çok yemeğin içinde yer alan bulgur, Türk mutfağı yanında birçok ülke mutfağından çeşitli yemeklerde ve farklı usullerde kullanılır. Buğday, Türk halk sağlığı ve beslenme ³ kültüründeki önemini yanı sıra ekonomik, toplumsal, kültürel, tarihi ve arkeolojik bir değer taşımaktadır. ⁴

11. Parçadan aşağıdaki yargılardan hangisi çıkarılamaz?

- A) Buğday, dünyada en çok tüketilen tarımsal ürünlerden biridir.
- B) Türk kültüründe buğdayın beslenme dışında, başka alanlarda da yansımaları olmuştur.
- C) Buğdayın yetiştirilmesi uygarlık tarihinin gelişiminde etkilidir.
- D) Buğday, Anadolu'ya 11. yy.da Türklerle birlikte gelmiştir.

12. Fiil kök veya gövdelerine belirli eklerin eklenmesiyle oluşan ve cümlede isim, sıfat, zarf görevinde bulunabilen sözcüklere fiilimsi denir.

Numaralandırılmış sözcüklerden hangisi fiilimsidir?

- A) 1
- B) 2
- C) 3
- D) 4

13. – Renk sözü veya renklerden birinin adıyla kurulmuş isim tamlaması yapısındaki renk adları ayrı yazılır.
- Yol ve ulaşım ile ilgili birleşik kelimeler ayrı yazılır.
 - Zamanla ilgili birleşik kelimeler ayrı yazılır.

Aşağıdakilerden hangisinde yukarıdaki yazım kurallarından herhangi birine örnek gösterilemez?

- A) Bir gece yarısı başlayan fırtına bütün ülkede hayatı olumsuz etkiledi.
- B) Üzerindeki gece mavisi kazağı nereden aldığımı sormaya çekiniyormuş.
- C) Haritalarda denizlerin derinliğini koyu mavi ya da açık mavi renklerden anlayabiliriz.
- D) Buradan Özbekistan'a kara yoluyla gitmek isterseniz birçok zorlukla karşılaşacaksınız.

14. Renklerin insan yaşamında özel bir önemi ve anlamı olup düşünce sistemini anında değiştirebilme özelliği vardır. Bu yüzden pazarlamacıların, müşterilerini etkileyebileceği temel araçlardan birisi olarak kabul edilmektedir. (1) Renkler alıcılar ile daha hızlı ve kolay iletişim kurulmasına yardımcı olmaktadır. Bazen ihtiyacınız olmadığı hâlde sadece renginden dolayı bir ürünü almak zorunda kalabilirsiniz. (2) Renk, öznel bir kavram olup kolaylıkla ölçülememektedir. (3) Aynı kültürden gelen kişiler arasında bile renklerin algılanışında farklılıklar yaşanırken farklı kültürlerle iş yapmaya çalışanlar için renklerin doğru kullanımı daha fazla önem taşımaktadır. (4) Dünyanın neresinde yaşadığınıza bağlı olarak tek bir rengin bile ters anlamları olabilir. Örneğin beyaz renk Batı toplumunda saf ve erdem olarak algılanırken Asya toplumunda yas tutmayı ifade etmektedir. Orta Doğu'da ise her ikisini de içerebilir.



Parça ikiye bölünmek istenirse ikinci paragraf numaralandırılmış cümlelerin hangisiyle başlar?

- A) 1 B) 2 C) 3 D) 4

15 ve 16. soruyu paragrafa göre cevaplayın.

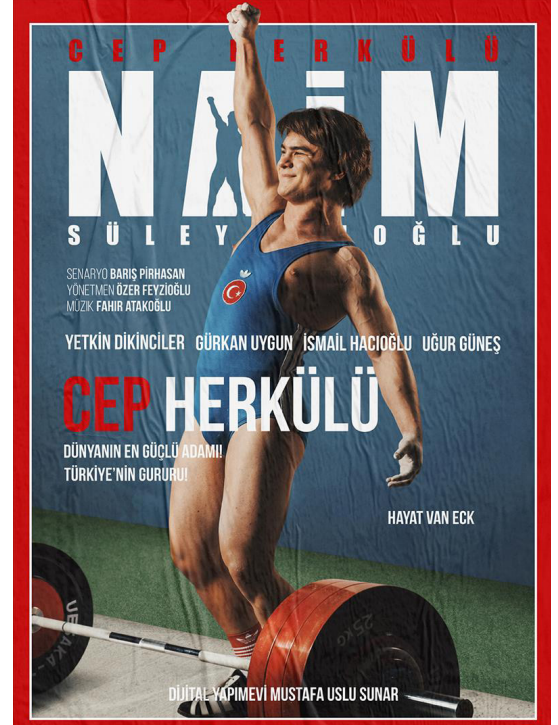
Naim Süleymanoğlu

Haltere 1977’de, henüz 9 yaşındayken başladı. 15 yaşında Brezilya’da düzenlenen Dünya Gençler Halter Şampiyonası’nda iki altın madalya alarak şampiyon oldu. On altı yaşında rekor kırarak yine şampiyon oldu. Böylece halter tarihinde en genç dünya rekortmeni unvanını aldı. Kariyeri boyunca üç olimpiyat altın madalyası, yedi Dünya Şampiyonluğu ve altı Avrupa Şampiyonluğu vardır. Tam 46 kere dünya rekoru kırmıştır. 1984 yılında (16 yaşındayken), silkme kategorisinde vücut ağırlığının üç katını kaldıran ikinci halterci olarak tarihe geçti.

1983 - 1986 arasında gençlerde 13, büyüklerde 50 olmak üzere tam altmış üç rekor kırarken yine bu dönemde Dünya ve Avrupa şampiyonalarında 52, 56 ve 60 kilolarda şampiyonluklar yaşadı. 1984, 1985 ve 1986’da dünyada yılın haltercisi seçildi. 1984 Los Angeles Olimpiyatları’na Bulgaristan’ın da Sovyet’lerle boykota katılması nedeniyle katılamadı. Bu dönemde Bulgar Hükümeti’nin soya dönüş operasyonu kapsamında Türk isimlerini yasaklaması nedeniyle adı Naum Şalamanov olarak değiştirildi.

Bulgaristan’daki bu baskılardan kurtulmak ve Türkiye adına müsabakalara katılmak için 1986’da Melbourne’de düzenlenen Dünya Halter Şampiyonası’nda Türkiye Büyükelçiliği’ne sığınarak Türkiye’ye iltica etti.

Naim Süleymanoğlu 18 Kasım 2017 günü tedavi gördüğü hastanede hayatını kaybetti.



Cep Herkülü

“Tüm Zamanların En İyi Haltercisi”

15. Bu metinden hareketle Naim Süleymanoğlu ile ilgili aşağıdakilerden hangisi çıkarılamaz?

- A) Spor tarihinin en iyi sporcusu olarak nitelendirildiği
- B) Kendi ağırlığının üç katını kaldırabilen ender sporculardan biri olduğu
- C) Dünyanın en genç rekortmenleri arasında yer aldığı
- D) Birçok kez halterde yılın sporcusu seçildiği

16. Bu metinde geçen “Cep Herkülü” sözünde Naim Süleymanoğlu’nun fiziki özelliği ile hangi özelliğinin karşıtlığı vurgulanmıştır?

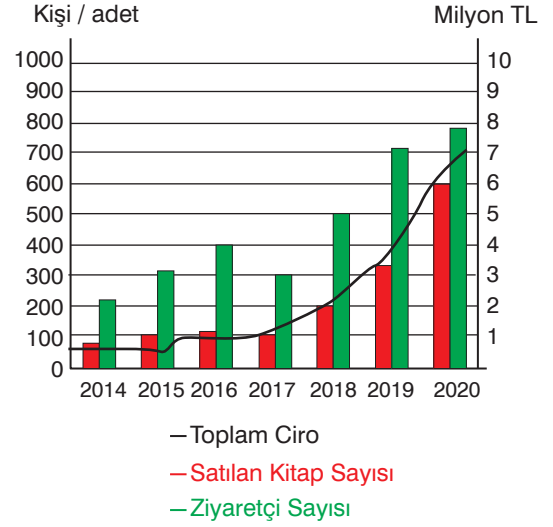
- A) Zekasının
- B) Kuvvetinin
- C) Çevikliğinin
- D) Vatanseverliğinin

17. Kış, dört mevsimden biridir. Eski dilde “zemheri” ismiyle de anılırdı. Kuzey Yarım Küre için aralık, ocak, şubat aylarından oluşur. Kış, mevsimlerin en soğuşu olup hava sıcaklığı eksilere doğru düşer ve bu düşmeyle kar ve yağmur yağışı artar. Türkiye’de kış ilk olarak Kuzeydoğu Anadolu Bölgesi’nde başlayarak batıya doğru ilerler. Türkiye’de karlı gün en çok Doğu Anadolu Bölgesi’ndedir. Kış mevsiminde hava sıcaklığı çoğu bölgede sıfırın altına iner ve don olayı gerçekleşir. Kış mevsiminde Güneş ışınları Dünya’ya yatay olarak gelir. Bu nedenle hava oldukça soğuk olur. Türkiye’de ağır kış koşullarına en çok Doğu Anadolu Bölgesi’nde rastlanmaktadır. Örneğin Erzurum’da kar kalınlığı bazı yıllarda 1 metreye kadar ulaşmaktadır. Erzurum ve yöresinde hava sıcaklığı da - 35 °C dereceye kadar düşmektedir. Kış mevsiminde insanlar burada daha kalın ve yünlü kıyafetleri giymeyi tercih ederler. Ayrıca kar sayesinde kış turizmi de canlılık kazanır. Öte yandan miladi yılbaşı Kuzey Yarım Küre’de kış mevsiminde kutlanır.

Bu metinden hareketle aşağıdakilerden hangisine ulaşamaz?

- A) Kış mevsiminin en uzun süre etkilediği şehrimiz Erzurum’dur.
- B) Türkiye’de en sert kışlar Doğu Anadolu Bölgesi’nde yaşanmaktadır.
- C) Erzurum’da, kış mevsiminin olumsuz etkisinden kurtulmak için insanlar her zamankinden farklı kıyafetler giyer.
- D) Kuzey Yarım Küre’de, Dünya’nın Güneş’e konumuna bağlı olarak kışın hava soğumaktadır.

18.



Yukarıdaki grafikte 2014 yılında açılan bir kitap fuarının 2020 yılına kadar olan yıllık ziyaretçi ve satılan kitap sayısı ile toplam satış rakamları yer almaktadır.

Verilen bilgilerden hareketle aşağıdakilerden hangisi söylenemez?

- A) Toplam kitap satışı her yıl bir önceki yıldan fazladır.
- B) 2020 yılında ziyaretçilerin büyük bir bölümü kitap satın almıştır.
- C) Fuarın ilk yıllarında toplam ciro, son yıllarına göre oldukça düşüktür.
- D) Ziyaretçi sayısında düzenli bir artıştan söz edilemez.

19. 6 ve 7. sınıflardan Cansu, Kerem, Eda, Özlem, Ercan tatile gider. Öğrencilerden her biri; tatil için Elazığ, Antalya, Nevşehir, Edirne ve Samsun'a gitmiştir. Her biri gittikleri yerlerden kiraz, elma, erik, karpuz ve armut getirmiştir. Bu öğrencilerin sınıfları, gittikleri şehirler ve getirdikleri meyvelerle ilgili şunlar bilinmektedir:

- Eda Nevşehir'e gitmiştir.
- Özlem karpuz getirmiştir.
- Kiraz, erik ve armut meyvelerini 6. sınıflar getirmiştir.
- 7. sınıflardan Cansu Elâzığ'a gitmiştir.
- Antalya'ya giden Ercan erik getirmiştir.

Verilen bilgilere göre öğrencilerden hangilerinin hem sınıfları hem gittikleri şehirler hem de getirdikleri meyveler kesin olarak belirlenebilir?

- A) Kerem – Özlem
B) Ercan – Cansu
C) Eda – Ercan
D) Cansu – Kerem

20.



Zayıf yüz
İhtiyatlı, derin
düşünceli



Aşırı uzun yüz
Kibirli, kendini
beğenmiş



Balon şekilli yüz
İyi kalpli, alçak
gönüllü



Aşırı büyük alınlı yüz
Tembelliğe yatkın

Yüz şekillerinden hareketle:

Okan: Tedbirli ve yaptığı işte her ayrıntıya dikkat eder.

Zeynep: Sokak hayvanlarına yemek verir.

Arda: Ödevlerini son anda yetiştirir.

Sevinç: İnsanlara tepeden bakan biri.

Ali, zayıf yüzlü ve balon şekilli yüze sahip kişilerle arkadaş olmak istediğine göre

Ali'nin yukarıdakilerden hangileriyle arkadaş olduğu söylenebilir?

- A) Okan - Sevinç
B) Sevinç - Arda
C) Okan - Zeynep
D) Zeynep - Sevinç

T.C. İNKILAP TARİHİ VE ATATÜRKÇÜLÜK

1. Bu testte 20 soru vardır.
2. Cevaplarınızı optik okuyucuya işaretleyip, telefonunuzla okutunuz.

1. Çeşitli dinlerden ve milletlerden insanların bir arada yaşadığı Osmanlı Devleti'nde azınlık durumunda olan gayrimüslim toplulukların kendi okulları vardı. Azınlık okulları, Hristiyan ve Musevi cemaat idareleri tarafından devletten bağımsız biçimde kurulup yönetiliyordu. Bu okullar, genellikle kiliselerin ve sinagogların yanlarında açılıyor ve o ibadethanelerin bir parçası olarak eğitim veriyordu. Fener Rum Papaz Mektebi, Heybeliada Papaz Mektebi ve Musevi Asri Mektebi Osmanlı sınırları içindeki azınlık okullarının belli başlıcalarıydı.

Yukarıda verilen bilgilere göre,

- I. Osmanlı ülkesindeki dini kurumlar, eğitim ve öğretim faaliyetleri üzerinde etkili olmuştur.
- II. Osmanlı Devleti'nde eğitim ve öğretim faaliyetleri, devletin denetimi altında yürütülmüştür.
- III. Osmanlı Devleti, hoşgörülü bir yönetim anlayışı izlemiştir.

Yargılarından hangilerine ulaşılabilir?

- | | |
|--------------|-----------------|
| A) I ve II | B) I ve III |
| C) II ve III | D) I, II ve III |

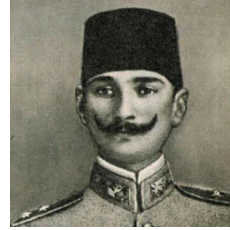
2.



I



II



III



IV

Acıbadem Ortaokulu öğrencilerinin, hazırladıkları Atatürk Köşesi'ndeki zaman çizelgesine, 1919 - 1923 aralığı için yukarıdaki fotoğraflardan hangilerini koymaları daha uygun olur?

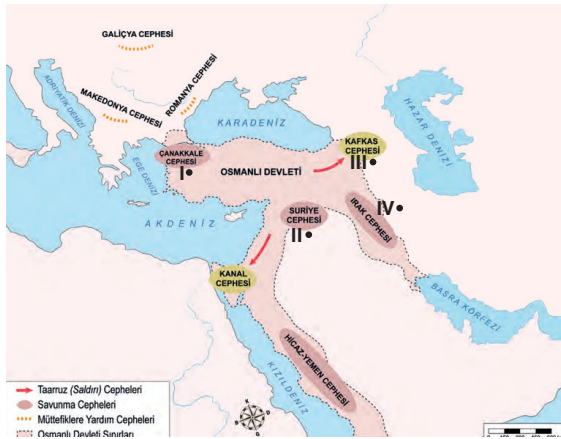
- | | | | |
|------|-------|--------|-------|
| A) I | B) II | C) III | D) IV |
|------|-------|--------|-------|

3. Osmanlı İçişleri Bakanlığı 27 Mayıs 1915'te Ermeniler için sevk ve göç anlamına gelen **Tehcir Kanunu**'nu çıkardı. Ermenilerin sevk ve iskânına yönelik talimatlara göre; tehcire tabi tutulan Ermenilerin mallarının değerleri tesbit edilerek kayıt altına alınacak, sevk edilen kabilelerin güvenliği sağlanarak her türlü zorunlu ihtiyaçları karşılanacaktı. Tehcir dışında kalan Ermeniler, yaşamlarını sürdürdükleri mahallelerden çıkarılmayacaktı.

Osmanlı Devleti'nin bu tutumunun öncelikli amacı aşağıdakilerden hangisidir?

- A) Ermeni Devleti'nin kurulmasını engellemek
- B) İnsan haklarına uygun hareket etmek
- C) Doğu Anadolu'daki güvenlik ve asayişi sağlamak
- D) Ülkedeki etnik dağılımı dengelemek

4.



- I. Çanakkale Cephesi
- II. Suriye Cephesi
- III. Kafkas Cephesi
- IV. Irak Cephesi

İngiliz askerlerinin, komutanları General Townshend ile birlikte yenilgi aldıkları Kut'ül Amare Bölgesi haritada hangi numara ile gösterilmiştir?

- A) I
- B) II
- C) III
- D) IV

5. Mustafa Kemal, 1932 yılında Amerikalı general Mac Arthur'a şunları söylemiştir:

“Versay Antlaşması, Birinci Dünya Savaşı'na neden olan sebeplerden hiçbirini yok edemediği gibi aksine dünün başlıca düşmanları arasındaki uçurumu büsbütün derinleştirmiştir. Çünkü yenen devletler, yenilenlere barış şartlarını zorla kabul ettirirken etnik, jeopolitik ve ekonomik özelliklerini asla göz önüne almamışlardır. Bugün içinde yaşadığımız barış dönemi sadece ateşkesten ibaret kalmıştır. Bençe, dün olduğu gibi yarın da Avrupa'nın geleceği Almanya'nın alacağı duruma bağlıdır. 70 milyonluk çalışkan ve disiplinli millet, siyasi bir cereyana kendisini kaptırdımı er geç Versay Antlaşması'nın bozulmasına girişecektir.”

Yukarıdaki ifadelerden hareketle Mustafa Kemal ile ilgili aşağıdaki yargılardan hangisine ulaşamaz?

- A) İki dünya savaşı arasındaki dönemi gerçekçi bir şekilde değerlendirmiştir.
- B) I. Dünya Savaşı sonrasındaki İtilaf Devletlerinin tutumlarını eleştirmiştir.
- C) Versay Antlaşması'nın yeni bir dünya savaşına yol açabileceği uyarısını yapmıştır.
- D) Alman Hükümeti'nin tutumunu ve politikalarını eleştirmiştir.

6. Olay I:

Maraş'ı işgal için gelen Fransız askerleri, şehirdeki Ermeniler tarafından sevinçle karşılandı. Taşkınlık yapmaya başlayan bir grup Ermeni, sokaktan evine gitmekte olan Müslüman bir kadına sataşarak başındaki örtüyü çıkarmak istedi (31 Ekim 1919). Bunu gören Uzunoluk Cami imamı Sütçü İmam duruma müdahale ederek Ermeni eşkiyalardan birini öldürdü. Olayı haber alan Fransız askerleri Sütçü İmam'ı yakalamak üzere harekete geçtiler. Ancak Sütçü İmam onlardan kurtulmayı başardı. Olay, şehirde duyulduğunda büyük bir heyecan ve Fransızlara karşı büyük bir tepki oluşturdu.

Olay II:

Fransız komutan Andre, onuruna verilen baloda bir Ermeni kadınla dans etmek ister. Ancak kadın şehirde Fransız ya da Ermeni bayrağı dalgalanmadıkça buna razı olmayacağını söyler. Bunun üzerine Andre, Maraş kalesindeki Türk bayrağının indirilmesini emreder. Ertesi gün Cuma namazı için Ulu Camide toplanan Maraş halkı kalede bayrağımızın dalgalanmadığını görür. Ulu Cami İmamı Rıdvan Hoca halka "Hürriyeti elinden alınmış bir millet Cuma namazı kılamaz." diye seslenir. Camiden çıkıp kaleye doğru koşan halk; kaleye vardıklarında yere atılmış bayrağımızı bulur, yerden alır, öper ve yeniden kale burcuna asarlar.

Yukarıda verilen I. ve II. olay birlikte değerlendirildiğinde, aşağıdaki yargılardan hangisine ulaşamaz?

- A) Kurtuluş Savaşı'nın başlamasında dinî ve millî duyarlılıklar etkili olmuştur.
- B) Fransa, güney illerinde Ermenilerle iş birliği yapmıştır.
- C) Fransa, düzenli ordu birlikleri tarafından geri püskürtülmüştür.
- D) Millî direnişin başlamasında, halkın içinden çıkan kahramanlar etkili olmuştur.

- 7.** Türk tarihinin en kritik anlarından biri yaşanıyordu. Ölüm kalım hâlini alan savaş, sadece cephede değil cephe gerisinde de bütün şiddetiyle devam ediyordu. Anadolu'da bütün imkânlar seferber edilmiş, herkes vatan için yollara düşmüştü. Kadınından erkeğine, yaşlısından gencine herkes bu savaşın içindeydi. Şair Yahya Kemal o günlerde kalemiyle şöyle dua ediyordu:

"Şu kopan fırtına Türk ordusudur yâ Rabbi.
Senin uğrunda ölen ordu, budur yâ Rabbi.
Ta ki yükselsin ezanlarla müeyyed namın,
Galip et, çünkü bu son ordusudur İslam'ın."

Yukarıda anlatılan savaş, aşağıdakilerden hangisidir?

- A) Kurtuluş Savaşı
- B) I. Dünya Savaşı
- C) Balkan Savaşları
- D) Trablusgarp Savaşı

8.

Vatanın bütünlüğü ve milletin bağımsızlığı tehlikededir.

I. KARAR

İstanbul Hükümeti üzerine aldığı sorumluluğu yerine getirememektedir.

II. KARAR

Yukarıdaki iki karar birlikte değerlendirildiğinde aşağıdaki yargılardan hangisine ulaşılabilir?

- A) Halk iradesinin, ülke yönetiminde etkili olduğuna
- B) Kurtuluş Savaşı'nın amacının ve gerekçesinin belirtildiğine
- C) Millî birlik ve beraberliğin sağlanmak istendiğine
- D) Saltanat makamının varlığına karşı çıkıldığına

9. Aşağıdaki tarih diyagramında tarihsel olaylar neden-sonuç ilişkisinde sıralanırken iki kutunun yerleri karışmıştır.



Buna göre numaralandırılmış hangi iki kutu yer değiştirirse tarihsel sıralama düzelmiş olur?

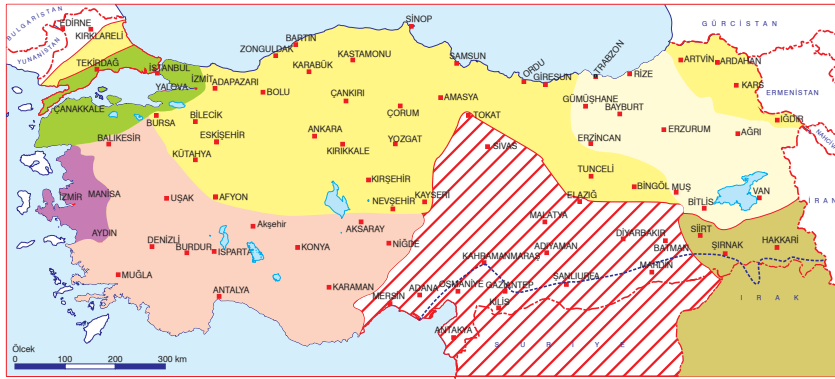
A) 2 ile 10

B) 3 ile 8

C) 5 ile 9

D) 6 ile 7

10.



I. Dünya Savaşı'ndan sonra Osmanlı Devleti'ne imzalatılan Sevr Barış Antlaşması'na göre haritadaki taralı alan aşağıdaki devletlerden hangisine bırakılmıştır?

A) Ermenistan

B) İtalya

C) İngiltere

D) Fransa

DİN KÜLTÜRÜ VE AHLAK BİLGİSİ

1. Bu testte 20 soru vardır.
2. Cevaplarınızı optik okuyucuya işaretleyip, telefonunuzla okutunuz.

1. “O geceyi, gündüzü, Güneş’i ve Ay’ı yaratandır. Bunların her biri bir yörüngede yüzmektedir.”
(Enbiya suresi, 33. ayet)

“O, yedi göğü tabaka tabaka yaratandır. Rahman’ın yaratışında hiçbir uyumsuzluk göremezsin. Bir kere daha bak! Hiçbir çatlak ve düzensizlik görebiliyor musun?”
(Mülk suresi, 3. ayet)

Verilen ayetlerde anlatılmak istenen temel düşünce aşağıdakilerden hangisidir?

- A) İnsan, akıl ve irade sahibi bir varlıktır.
- B) Evrende insanın kavrayamayacağı bir sistem vardır.
- C) İnsan, tercihlerinde özgürdür.
- D) Allah, evreni bir ölçüye göre yaratmıştır.

2. “Zekât, Allah’tan bir farz olarak yoksullara, düşkünlere, onu toplayan memurlara, kalpleri İslâm’a ısındırılacaklara verilir; kölelerin, borçluların, Allah yolunda olanların ve yolda kalanların uğrunda sarf edilir. Allah bilendir, hakimdir.”

(Tevbe suresi, 60. ayet)

Yukarıdaki ayetin konu başlığı hangisi olmalıdır?

- A) Zekât nedir ve niçin verilir?
- B) Zekât kimlere verilir?
- C) Zekât kimlere verilmez?
- D) Zekâtı kimler verir?

3. Aşağıdaki ayet veya hadislerden hangisi **yanlış** bir konu ile eşleştirilmiştir?

- A) “Ey iman edenler! Allah’tan korkun. Eğer gerçekten inanıyorsanız mevcut fâiz alacaklarınızı terkediniz.”
(Bakara suresi, 278. ayet) → Malın korunması
- B) “Sözlerin en hayırlısı Allah kitabı Kur’ân-ı Kerim’dir. Yolların en hayırlısı Muhammed’in yoludur. İşlerin en kötüsü sonradan ortaya çıkan bid’âtlardır. Bütün bid’âtlar dalâlettir.” (Hadis-i Şerif) → Dinin korunması
- C) “İçki bütün kötülüklerin anasıdır.” (Hadis-i Şerif) → Neslin korunması
- D) “...Kim bir kimseyi öldürürse bütün insanları öldürmüş gibi olur. Kim de bir canı kurtarırsa bütün insanların hayatını kurtarmış gibi olur.”
(Mâide suresi, 32. ayet) → Canın korunması

4. Aşağıdaki ayetlerden hangisi “fiziksel yasalar”la ilgilidir?

- A) “Onlar yeryüzünde gezip kendilerinden öncekilerin sonunun nasıl olduğuna bakmazlar mı?” (Fâtır suresi, 44. ayet)
- B) “Güneş ve Ay bir yörüngede hareket etmektedir.” (Rahmân suresi, 5. ayet)
- C) “...Şüphesiz ki bir topluluk kendi durumunu değiştirmedikçe Allah onların durumunu değiştirmez...” (Ra’d suresi, 11. ayet)
- D) “Her toplumun bir eceli vardır. Ecelleri geldiğinde onu ne bir an erteleyebilirler ne de bir an öne alabilirler.” (Bakara suresi, 262. ayet)

- 5.** (I) Bir kimsenin zekât verebilmesi için Müslüman, zengin ve ergenlik çağına gelmiş olması gerekir. (II) Dinen zengin sayılabilmesi yani nisap miktarı malının olması gerekir. (III) Nisap miktarı mal; yeme-içme, eğitim, sağlık gibi temel ihtiyaçlar dışında 86 gr altın veya bunun karşılığı para ya da ticaret mallarıdır. (IV) Yoksul, düşkün, borçlu, yolda kalmış, özgürlüğünü yitirmiş ve kalbi İslam’a ısındırılmak isteyenlere verilir.

Numaralanmış ifadelerden hangisinde zekât ile ilgili yanlış bir bilgi verilmiştir?

- A) I B) II C) III D) IV

6.

“Mallarını Allah yolunda harcayan sonra da harcadıklarının peşinden (bunları) başa kakmayan ve gönül incitmeyenlerin, Rableri katında mükafatları vardır. Onlara korku yoktur ve onlar üzülmeyeceklerdir...”

(Bakara suresi, 262. ayet)

Bu ayette aşağıdakilerden hangisi vurgulanmıştır?

- A) Yardımda bulunurken ihtiyaç sahipleri utandırılmamalıdır.
- B) Yardımlaşmak zenginlere mahsus bir ibadettir.
- C) Zenginlerin malında fakirlerin hakkı vardır.
- D) Yardımlaşma birlik ve beraberliği pekiştirir.

7.

"Sadaka-i Cariye" kesintisiz sadaka demektir. Bu sadakanın sevabı öldükten sonra da amel defterine yazılmaya devam etmektedir.

Aşağıdakilerden hangisi Sadaka-i Cariye'ye bir örnektir?

- A) Mahallemizde kıyafet ihtiyacı olan ailelere kıyafet yardımı yapmak.
- B) Hasta arkadaşımıza hediye alıp ziyarete gitmek.
- C) Ailesi okutamayacak durumda olan öğrenciler için vakıf kurmak.
- D) Ramazan'da mahallemizde iftar daveti vermek.

8.

- Sözlükte güvenme, sığınma anlamlarına gelir. El-den gelen her şeyi yaptıktan sonra sonucu Allah'tan beklemektir.
- Allah'ın evrendeki her şeyi belirli bir düzene ve ölçüye göre planlamasına denir.
- Allah'ın takdir ettiği şeylerin yeri ve zamanı geldiğinde gerçekleşmesine denir.

Verilen maddelerde aşağıdaki kavramlardan hangisinin tanımına yer verilmemiştir?

- A) Sorumluluk
- B) Kader
- C) Kaza
- D) Tevekkül

9.

1	"Denizde dağlar gibi yüzen gemiler, O'nun varlığının delillerindedir." (Şûrâ suresi, 32. ayet)
2	"Biz ölçüyü böyle koyduk. Bizim koyduğumuz ölçü, ne güzeldir." (Mürselât suresi, 23. ayet)
3	"Şüphesiz biz ona (insana) doğru yolu gösterdik. İster şükredici olsun, ister nankör!" (İnsan suresi, 3. ayet)

Bu tablodaki ayetleri aşağıdaki kavramlarla eşleştirdiğimizde hangisi dışarıda kalır?

- A) Fiziksel yasa
- B) İrade ve sorumluluk
- C) Kader
- D) Ecel ve ömür

10.

Her yıl yapılan en iyi buğday yarışmasını yine aynı çiftçi kazanmıştı. Çiftçiye bu işin sırrı sorulduğunda "Kendi kaliteli buğday tohumlarımı komşularıma da vermemdir." cevabını verdi. Elinizdeki kaliteli tohumları komşularınızla mı paylaşıyorsunuz? sorusuna çiftçi "Bilmediğiniz bir şey var; rüzgâr olgunlaşmakta olan buğday polenlerini alır ve tarladan tarlaya taşır. Bu nedenle komşularımın kalitesiz buğday yetiştirmesi demek benim buğday kalitemin düşük olması demektir." cevabını verdi.

Bu parça aşağıdaki ayet veya hadislerden hangisi ile desteklenebilir?

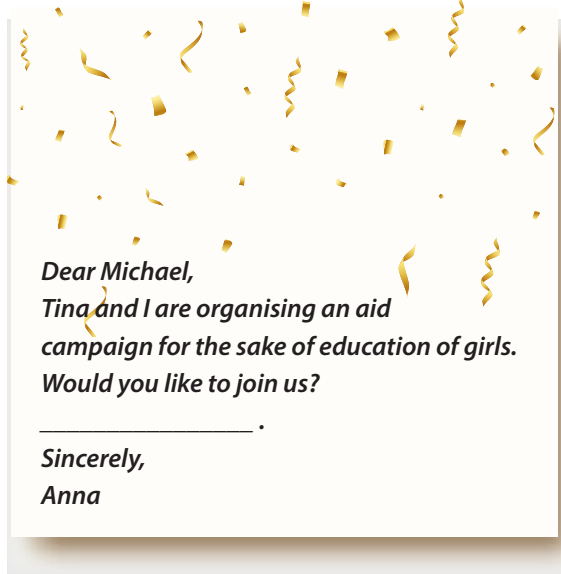
- A) "Mümin müminin aynasıdır." (Hadis-i Şerif)
- B) "Eğer iyilik ederseniz kendinize iyilik etmiş olursunuz..." (İsrâ suresi, 7. ayet)
- C) "Güzel söz ve gülümsemek sadakadır." (Hadis-i Şerif)
- D) "Ey iman edenler! Sabır ve namazla Allah'tan yardım isteyin, muhakkak ki Allah sabredenlerle beraberdir." (Bakara suresi, 153. ayet)

YABANCI DİL (İNGİLİZCE)

1. Bu testte 20 soru vardır.
2. Cevaplarınızı optik okuyucuya işaretleyip, telefonunuzla okutunuz.

COMPLETE THE BLANKS APPROPRIATELY IN QUESTIONS 1 – 2.

1.



How can this letter be completed appropriately?

- A) We'd be grateful if you can
- B) You know you have to come
- C) I'm sure you will refuse
- D) Another time, maybe

2.

Why don't you talk to
Caroline? She seems
like a nice girl.

Well, _____



Which of the followings can be the answer of Sue?

- A) because she is an amazing friend. She always backs you up.
- B) I count on her a lot. She is my best friend.
- C) but she never lies. You're wrong.
- D) we don't get on well, because I think she's a bit self-centred.

TEENS' AFTER SCHOOL ACTIVITIES

3.  65% Doing homework
-  64% Watching television or movies
-  56% Engaging with family members
-  42% Playing video games
-  39% Informal play or activity
-  32% Reading other than for homework
-  27% On social media or texting with friends

According to the research conducted in 2017, which of the following is true?

- A) Parents are helping their kids in doing homework.
- B) Teenagers like watching films as a leisure time activity.
- C) Adults are good at playing video games.
- D) Young people never spend time with their families but buddies.

4. **One of your friends invites you to an exhibition for the weekend. You really would like to go, however you are going to be out of town for that weekend. Which sentence below would express your situation?**

- A) Thank you, but I'm not keen on visiting exhibitions.
- B) Don't worry, you can go there alone.
- C) Oh, hard lines! I feel so sad to miss such an offer.
- D) That's a good idea. I'm free this Friday.